



Eison, vu d'avion avec sa chapelle sur le roc.

La Crettaz, le chemin de Volovron en hiver. Les sommets : en face Artzinol, Thyon au fond et tout au fond l'Oldenhorn (massif des Diablerets)



33 lieux-dits pour les alentours d'Eison et La Crettaz.

Ces 33 lieux-dits forment une unité de mayens, avec les cheminements, depuis des siècles.

Autant de plans consultés, autant d'orthographe et de situations (cliquer par ex. Eison Saint-Martin Valais.ch/les rues, zoomez, vous avez les zones bâties, en couleurs, pour Eison-village et La Crettaz). En écoutant les gens je suis arrivé à rassembler ces noms, en les classant par secteurs.

La liste commence par le Nord-Ouest d'Eison, elle va en bas sous Eison, jusqu'à 1'400 m, aux Neijosses.

La liste remonte sous La Crettaz, puis au-dessus de La Crettaz jusqu'en haut à 2'000 m

Sans oublier à l'Est du Grand Torrent (Chandolin et Masséré).

Le Lagec

Sous la route venant de Trogne
Le Lagec est aussi le nom d'un tronçon de cette route postale, bifurcation A. pour les alpages et mayens des Hauilles Prairie, passage de l'ancien chemin d'Eison à Trogne, très agréable, riche en papillons



Felliny

ferme moderne Sous la route postale

Accès à prendre pour Les Neijosses, bifurcation B.



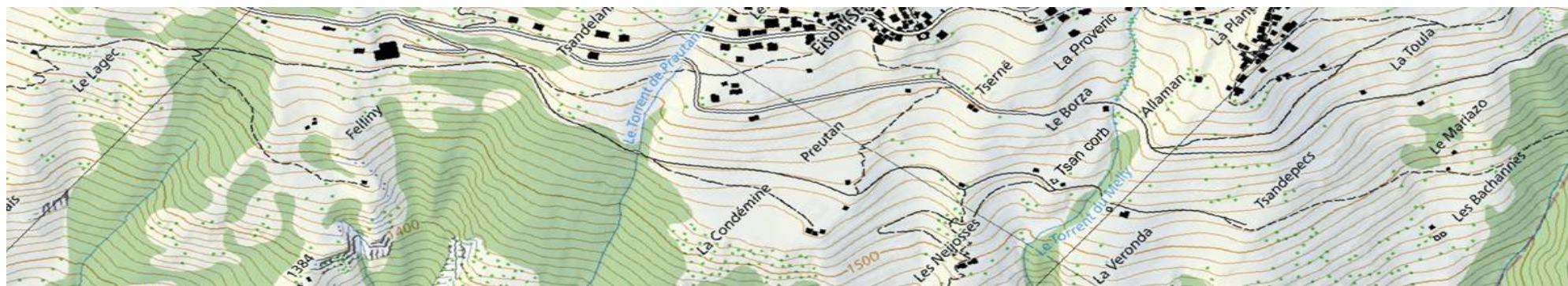
L'étable communautaire ouverte en 1996, actuellement utilisée par un jeune agriculteur

Tsandelanne

Entrée d'Eison, bifurcation C., route agricole du bas qui va à Chandolin
Habitations, route postale

Proutan ou Preutan

En-dessous de l'entrée Ouest d'Eison route agricole. Nom du secteur et nom du petit torrent de Proutan



La Condémine ou Les Condémines sous la route postale, assez bas entre Preutan et Neijosses. Mayen en replat et prés, forêt en pente



La Condémine



Les granges du Tsernä

Tsernä Sous Eison, route agricole d'en bas.



A gauche, un peu caché, La Véronda; au milieu en bas; les Nejos, à droite La Condémine et la route agricole reliant le tout, panorama pris depuis le Borza

Les Toulettes Un quartier d'Eison, au-dessus de la route, vers ruisseau de Prautan, habitations

La Combe (village d'Eison) Eison est construit dans la combe à l'abri du vent du Nord. La Combe n'est pas un mayen mais le quartier ancien d'Eison village



La Tour, correspond à une maison haute, ancienne, n'est pas un mayen mais un quartier d'Eison, au Sud, vers la Chapelle, village, jardin légumes



La Tour, PPE avant la lettre

Tsavan est un peu plus haut de La Tour, près du village d'Eison

L'Ajillié à l'Est d'Eison, au-dessus de la route après Tsavan, près du village

La Proveric à côté de l'Ajillié, Proveric est aussi le nom de ce tronçon de la route postale Prairie fleurie et habitations



Prairie fleurie au-dessus de la Proveric



Les lys sont encore fréquents au-dessus d'Eison



Panorama depuis le balcon du chalet Martin avec la silhouette d'une valaisanne, sculpture de Milo Martin

Les Neijosses ou Nejos,
tout en bas, rive droite du torrent du Melly, à 1'400 m, en fin du chemin.
Joli mayen, avec grange, écurie, habitation, et cerisiers



Balade à cheval depuis les Nejos



Les cerisiers des Nejos, Gilbert Burkhard

La Tsijerache ou Tsigerache
en-dessous des Neijosses, Mayen abandonné

Le Borza
Rive droite du torrent du Melly
Au-dessus des Neijosses, Grange, prés

Allaman
Rive gauche du Melly, en-dessous de La Crettaz, en face de Borza,
avec le pont intermédiaire du Melly en auto, grange, prés, autrefois des
champs cultivés

La Veronda
En bas de Crettaz, Grange, pré. Rive gauche du Melly, avec pont inférieur
sur Le Melly, en face des Neijosses (qui est rive droite du Melly).

Tsandepecs
En bas de Crettaz
Entre La Veronda et Le Mariazo
Prairie

Le Mariazo
En-bas de Crettaz, Vers Les Bachannes. Grange, pré



Lys Martagon

Les Bachannes

En-bas de Crettaz, rive droite du Grand Torrent
Grange, pré. Le sentier va à Notre-Dame-de-la-Garde/Evolène.
par le pont inférieur, piéton, sur le Grand Torrent,

La Toula

Sous La Crettaz, au Sud, côté soleil, quelques raccards au-dessus de la
route agricole, prairie, autrefois champs de céréales et pommes de terre.



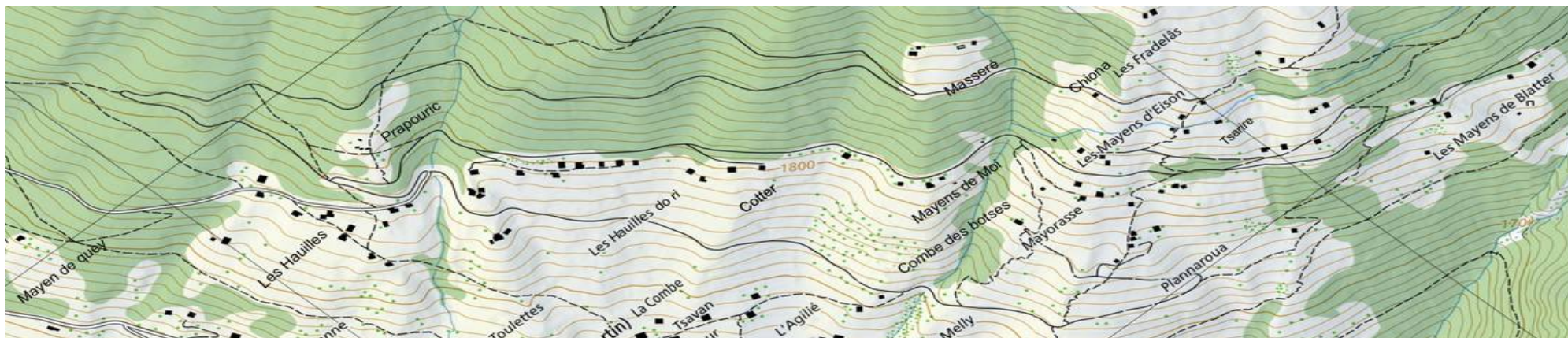
La Toula depuis Chandolin



Les Bachannes, en bas à gauche, le Mariazo au centre



Vieux raccard



© swisstopo

La Plantse

Au Nord de Crettaz, en combe, en-dessous de la route, terminus bus postal, ancien chemin Crettaz↔Eison. Habitations de Crettaz et près

Melly

Au-dessus de la route postale, entre le Torrent de Melly et La Crettaz, quelques habitations et prés en pente. La Crettaz originale était là, un peu au-dessus, rive gauche du torrent du Melly. Il en reste quelques cailloux-vestiges.

Mayorasse

Au-dessus de La Crettaz, secteur de mayens

Plannaroua

À l'Est de Crettaz, vers le haut, secteur de mayens

Les Mayens de Blatter

très en haut de La Crettaz, versant soleil du Grand Torrent
Mayens en réseau accessibles en voiture



Les Mayorasse et Plannarua



Plannarua, Gilbert Burkhard

Les Hauilles (se dit rÔilles) s'écrit aussi Hôilles

Un secteur de mayens en lisière de forêt, en haut d'Eison, au Nord-Ouest le long du bisse, hors service, venant du Grand Torrent, au niveau des Mayens de Blatter plus à l'Est. Mayens accessibles en voiture, par la route forestière de l'alpage



L'ancien chemin aux Hauilles do ri, on devine l'ancien bisse au-dessus de la route

Tsarire ou Tsarrire

Mayens, entre Plannaroua et Fradelas



Tsarire

Les Fradelas

Tout en haut à 2'000 m, mayens avant l'alpage du Tsalé



Aux Hauilles, le sentier raquette suit le sentier pédestre



Les vaches viennent au Fradela en début d'été

Tsacomena

à 2'100 m. d'altitude au Nord vers Lovegno. En-haut de la forêt de Froumic, un pré, une bifurcation de chemins



Le mélange des vaches aux Hauilles



Sentier pédestre à Tsacomena au clair de lune

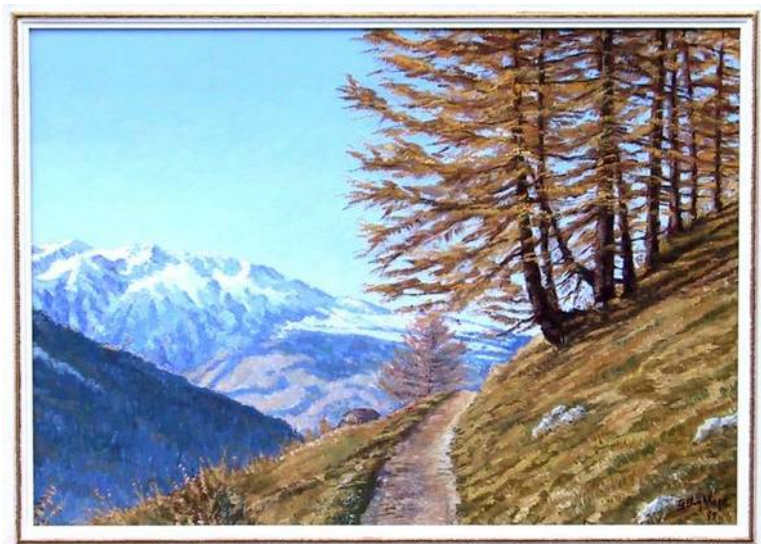
Chandolin *le champs où il y avait culture du lin pour le tissu.*
Un grand secteur de prairie en pente, paisible à l'Est-Sud après le Grand Torrent. Il y a plusieurs mayens.



Chandolin d'en bas, les ruches de Jean-Claude



Sur le sentier de Volovron, une petite source appréciée par le voyageur de passage



Le chemin de Volovron, en arrivant à la Crettaz, Gilbert Burkhard



Mayen à Chandolin d'en haut, Gilbert Burkhard

Le secteur de **Chandolin** est relié par 3 ponts sur le Grand Torrent



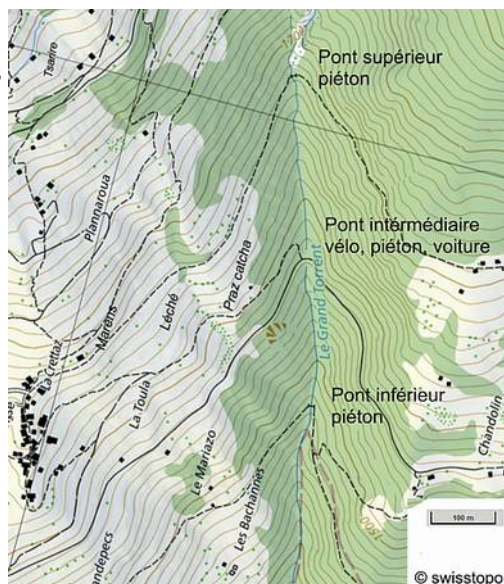
Le grand torrent et le nouveau pont supérieur avec une jolie table



Le grand torrent, la route agricole et le pont du milieu

En-haut : depuis Crettaz, le chemin de Volovron – Evolène, avec des mayens en ligne le long du chemin, et quelques places agréables pour s'asseoir en lisière de forêt.

Au milieu : la route agricole, qui passe en-dessous d'Eison et rejoint le Hameau de Sandulin, avec 3 même 5 mayens bien rénovés, à louer pour les vacances (www.sandulin.ch) Il y a des ruches, fin mars j'ai vu les abeilles sortir déjà. Depuis là, fin de la route agricole, le chemin continue remonte au ch. de Volovron, à Masséré, vers la grange seule et le ruisseau/limite de la Commune de Saint-Martin.



Le grand torrent et la passerelle inférieure sur le sentier de la chapelle de la Garde

En-bas : la passerelle inférieure sur le sentier de la Garde

Masséré

est tout au fond de Chandolin, Masséré d'en-haut. Le chemin est long pour aller à ce pré dans la forêt, cette grange seule au bord du ruisseau / chemin de Volovron. Masséré d'en-bas, par la route agricole, quelques granges-habitations.

Il y a un 3^{ème} Masséré tout ailleurs, en-haut vers le Tsalet, un pré dans la forêt, à l'Ouest du Fradelas.



Le sentier de Volovron à Masséré

Dans ce cahier je me limite à Eison/La Crettaz et au territoire de la Commune de Saint-Martin.

Au Sud-Est de ces lieux-dits il y a **la limite de la Commune de Saint-Martin.**

Elle descend du Pas-de-Lona (2'800 m), par la crête et la pointe à 3'045 m de ce massif Sasseneire, rocheux, sombre.

La limite de la Commune descend le long du ruisseau de Masséré, à l'Est-Sud de Chandolin, jusqu'au chemin de Notre-Dame-de-la-Garde, longe ce long chemin jusqu'au pont inférieur, piéton, du Grand Torrent (vers Les Bachannes), descend le Grand Torrent jusqu'à la Borgne au lieu-dit Le Mourty, remonte sur l'autre versant au Pic d'Artsinol (3'000 m), repart le long de cette crête vers le Nord, redescendra vers la Borgne par le hameau La Créta, quelques maisons perpendiculaires au chemin central, près d'Euseigne, longera la Borgne vers le Nord, Ossona, Suen, etc.

Cette limite Sud de la Commune, rive droite de la Borgne, est fixée depuis 1860, lors de la construction du chemin carrossable allant de Sion à Evolène, par Euseigne, Praz-Jean. Avant 1860 St Martin, durant des

siècles, avait sa limite sur la rive gauche, le chemin très en haut de la Borgne, incluant Villette, jusqu'avant Lana (le petit pont pour Evolène, était au fond de Lana, après le départ de l'actuel télésiège de Chemeuille, sur le Torrent de la Vouasson).

A l'époque, vers 1860, St Martin n'avait pas la finance pour participer à la construction de la route tronçon Mourty-Evolène. A cause de cela il y a eu remaniement de la limite en ce secteur. St. Martin a perdu Villette, et perdu 2 kilomètres de la rivière (ce qui a une répercussion tardive, actuelle, quant aux droits d'eau). La nouvelle et actuelle limite a donc été mise en 1860 au Chemin de Notre-Dame de-la-Garde, jusqu'au pont-piéton du Grand-Torrent, descendant sur Mourty, remontant à Artsinol.

➤ Saint-Martin : une grande commune du Val d'Hérens, du Valais.



Primevère rose, dans la partie ombre et humide du sentier de Volovron



Bifurcations - cheminements

Au village d'Eison et de La Crettaz les chemins, sentiers, routes, se rencontrent, se croisent. Il y a bifurcation possible. Ces cheminements relient, relient encore les mayens d'en bas, d'en haut, de Chandolin, avec d'un côté Evolène, de l'autre Saint-Martin, et plus haut le Pas-de-Lona/Grimentz, tout en bas la route d'Evolène/Praz-Jean.

A Eison n'y a pas de feu rouge, ni de stop. Le promeneur est surpris d'observer ces deux carrefours de petits chemins anciens que sont le centre d'Eison (sur 50 mètres 6 chemins se rejoignent) et La Crettaz au terminus du bus postal. A ce terminus il y a 5 chemins (incl. la route principale), un vrai rond-point pour piétons !

A, B, C : en voiture, à vélo, et à pied

A : bien avant Eison, la route forestière pour l'alpage d'Eison / L'A Vieille, les mayens sur Eison, à un tournant de la route postale venant de Trogne, après le Torrent de Liez, ce sera à gauche, en montant, **c'est là la bifurcation importante pour les mayens sur Eison.**

En contrebas il y a la grange du Lagec.

B : vers la ferme Felliny, depuis la route postale, on descend là, ainsi on arrive par un **chemin agricole carrossable jusqu'aux Neijosses tout en bas d'Eison**, par La Condémine et sous Preutan. Aux Neijosses c'est la fin du chemin carrossable. Avant les Neijosses le chemin continue à pied direction Notre-Dame-de-la-Garde/Evolène.

C : entre Felliny et Eison il y a une maison d'habitation, Tsandelanne, c'est là qu'il faut bifurquer pour la route agricole qui longe sous Eison, en passant par le « salon » des Amis d'Eison. **Cette route agricole facile va à Chandolin d'en bas, au Hameau de Sandulin.** Après le pont sur le ruisseau du Preutan, il y aura deux ponts l'un sur le Torrent du Melly puis sur le Grand Torrent.

En hiver cette route agricole pour Chandolin d'en bas est fermée aux voitures avant le torrent du Melly, car le fond du Grand Torrent et la partie Nord de ce chemin agricole sont enneigés. Donc en hiver continuer en chenillette privée pour Sandulin, ou en raquettes, ou avec de bons souliers.



Le Lagec, départ de la route des mayens

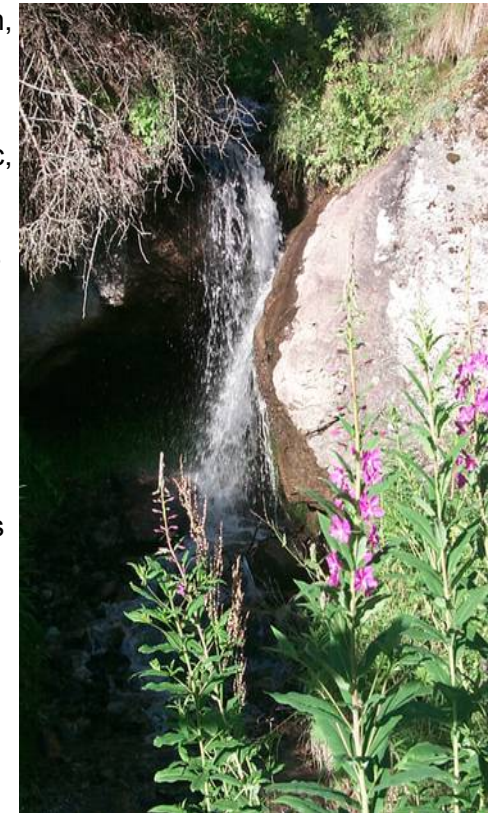
E : En contrebas du départ de ce chemin, vers l'arrêt du bus, c'est le début de l'ancien chemin principal qui va à Trogne. Il passe en-dessous de la Pension-Café du Pas-de-Lona. C'est aussi un bon accès facile à la route agricole en-dessous d'Eison, car le petit sentier « F. » est raide et étroit.

F : **en face de la fontaine**, au milieu du village d'Eison, départ d'un petit chemin entre des granges **pour descendre dans les mayens sous Eison**, raide. Il coupe la route agricole, vers Tserne, va jusque tout en bas aux Neijosses, 1'400 m. et plus loin, avant les Neijosses, vers le Sud, en traverse jusqu'à Notre-Dame de la Garde/route d'Evolène (c'est long mais facile presque plat jusqu'à la route d'Evolène).

G : **entre la fontaine du centre et la chapelle d'Eison**, en-haut du muret, départ du chemin qui monte dans Eison, **pour aller à pied aux Mayens sur Eison, aux Hauilles**

H : là, en haut des maisons dans Eison, indiquée par une flèche devant une grange : une bifurcation, c'est **le chemin qui va dans les prés**, côté Sud-Est, traverse/monte Ajillié, Proveric, les hauts de Crettaz, joli aussi en hiver en raquettes. Un très beau raccard -qui était pour les céréales-, avec replat côté chemin, attirera votre attention en montant là dans les maisons d'Eison, surtout par éclairage en matinée.

I : dans le tournant de la route, à Proveric, au grand chalet les Marmottes, descendre un peu entre les deux chalets, **c'est l'ancien chemin pour La Crettaz**, une promenade courte facile. Il y a un petit pont sur le Torrent du Melly pour cet ancien chemin.



Tsandelanne, le pont sur le torrent de Proutan et le chemin d'Eison à Trogne

D, E, F, G, H, I, J, K, L, M, N : à pied

D : en face de la Pension-café du Pas-de-Lona, départ d'un petit chemin qui monte gentiment vers le Nord, passera un petit pont sur le ruisseau Proutan, rejoint, en forêt, la route forestière de l'alpage d'Eison. C'est le départ du sentier nature.



Eison, arrivée du chemin de Trogne

J : à La Crettaz, sur la place terminus du bus postal, **départ du chemin de Volovron**, à plat, le long des anciens jardins légumes et céréales (en jachère) puis après ça monte un peu, pour aller au Grand Torrent / Chandolin d'en-haut, Masséré / puis Volovron

K : à La Crettaz, aussi sur la place terminus du bus postal, départ d'un **sentier pavé, qui monte vers les hauts.**

L : à La Crettaz, aussi sur la place terminus du bus postal, mais un peu en-dessous, c'est **l'ancien chemin pour Eison**, qui descend à côté de La Plantse.



Le carrefour des sentiers à la Crettaz

M : à La Crettaz, aussi sur la place du terminus du bus postal, vous descendez le village par le **« Boulevard » de Piacretta**, pour rejoindre en bas du village, l'ancien chemin pour Eison. Attention en hiver le « Boulevard » Piacretta est souvent verglas.

N : Depuis le milieu du village de La Crettaz, ou le bas du village, on peut **rejoindre par La Toula, côté soleil**, le Grand Torrent, la jonction avec une nouvelle passerelle vers le pont de la route agricole.

Les bordures de tous ces chemins étaient « entretenues » par le passage régulier des chèvres conduites, surveillées par les enfants de La Crettaz et d'Eison. Ce n'est plus le cas.

Alors il faut, par qui ?, entretenir,

tailler et faucher un peu ces chemins, réparer les ponts, scier les arbres tombés.
Non-utilisé le passage se ferme par la végétation et il y a glissements de terrain.

P.S. **en hiver** bien de ces chemins sont bons en raquettes, plaisir de s'y promener.



En raquette à Volovron



Sous Eison, le chemin de St-Martin à Evolène



➤ **Pour aller à Saint-Martin**, à pied, par l'ancien chemin Eison - Trogne, très agréable, joli, riche en botanique et papillons en été, asseyez-vous vers la source/fontaine, puis aux 2 torrents, regardez la profondeur, vers le haut, vers le bas, splendide.
Depuis Eison, passer sous la Pension du Pas-de-Lona, c'est le début.

➤ **Ne pas aller à la mine de fer**
! Un reste sauvage en **broussailles de la mine de fer d'Eison** / Eisen se situe en-haut de La Crettaz vers le Grand Torrent. Il n'y a plus de chemin praticable, n'est pas recommandable d'y aller voir, dangereux.

➤ **Le Sasseneire, où l'on ne va pas**
Eison, La Crettaz, tous les cheminements, les mayens, l'alpage ont toujours un point fixe, vers l'Est, c'est **Le Sasseneire, imposant massif rocheux vu d'Eison, vers Sud-Est, sombre, noir**.
En-haut des éboulis des Cliosses, avec une pointe à 3'045 m, cette pointe n'a pas de nom.

Le mot *Sasseneire* vient du germanique *Sass* pour caillou/roche, et patois *neire* pour noir.



Le plus haut sommet de la commune, l'arrête menant au sommet Sasseneire, depuis l'A Vieille

On ne voit pas depuis Eison le vrai sommet de ce massif qui est une pointe plus haute, à 3'250 m., cachée derrière le massif, c'est la Sasseneire-même, au Sud-Est, vers le Col de torrent venant d'Evolène-Moiry. C'est ainsi que certain disent... LA Sasseneire, ou LE Sasseneire (massif), on peut en causer.

La crête de ce massif du Sasseneire, c'est la limite de la Commune de Saint-Martin, qui va jusqu'au Pas de Lona (direction Grimontz, Val d'Anniviers).

Dans cette forêt, versant ombre, passe le chemin vélo VTT venant de Volovron, jusqu'au Pas-de-Lona / Grimontz, ça monte régulier.

!!! Il ne fait pas bon s'aventurer plus haut que la forêt dans la caillasse de ce massif du Sasseneire fascinant. En contournant la crête, vers le Sud, on arrive côté Evolène / Col de Torrent, sur Villa par les hauts, mais c'est la caillasse qui roule sous les pieds.

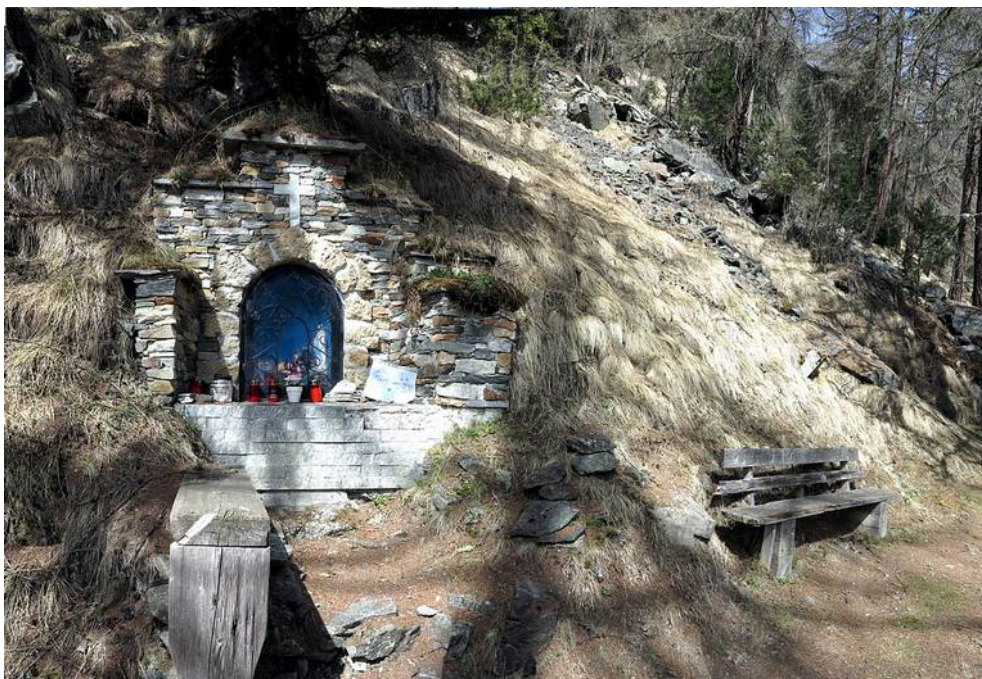


La Maya

Jeune j'y suis passé en famille, avec papa en montagnard alpin et mon frère Luc, plus grand de 3 ans. Cette traversée épique, depuis le Col de Torrent/Alpage du Cotter, par l'arête Sud du Sasseneire, à env. 2'400 m. d'altitude, tout un après-midi, reste dans ma mémoire de jeune ado. Si je me souviens bien c'était d'arriver à L'A Vieille, et encore descendre sur Eison.

Lecteur, randonneur, sous le Sasseneire, de Volovron à L'A Vieille, restez au niveau de la forêt, comme les vélos VTT, là ça va bien, c'est déjà une performance.

La Maya est l'emblème de St. Martin et Suen / Alpage de Lovégno, attirante en été, en hiver. Dominant Eison, à l'Est, le massif du Sasseneire, est là où l'on ne va pas ! Passez le Pas de Lona, oui, joli, vous verrez le permafrost au Nord du Sasseneire.



A Eison un oratoire ouvert 7j/7j vers le Grand-Torrent, sous les mélèzes. La croix de pierre au soleil du soir. La planche bien tenue invite à prier, et un moment paisible sur le banc. Une promenade ↔ facile.



Parade de la fête Dieu

Sources, références et sites internet

1. Quelques livres
2. Brochures sur St Martin / Val d'Hérens
3. Trois petits cahiers photos A5 en long,
Ossona, Alpage d'Eison, Musée de la mine Praz-Jean
4. Six cartes topographiques
5. Trois feuillets randonnées
6. Divers : horaire car postal, calendrier mensuel Eison
7. Médiathèque du Valais, Archives de l'Etat EAV
8. Quelques sites et link internet

Pour ce cahier j'ai rassemblé, des éléments de diverses sources découvertes peu à peu, durant ces 60 ans Eison. Sources utiles à situer Eison, les mayens, leur histoire, les chemins. Début mars 2019 j'ai trouvé le document petit parchemin de 1280, lisible, aux Archives de l'Etat, attestant Eison / *heyson* il y a 739 ans.

Je présente ces sources avec quelques flash de lecture. Le cahier est limité à Eison, mais Eison est dans le Val d'Hérens.

Ce chapitre des diverses sources et références... et Internet ! est l'endroit où je (JB) peux ouvrir sur le Val d'Hérens, contexte d'Eison.

Deux sources ont été déclencheurs de ce cahier Eison -à part le décès de mon épouse Silvia en Juin 2018, et mes 75 ans-. Un joli livre de 2014, 128 p., sur la Via Francigena, partie Chablais (Yverne-Aigle-St.Maurice-Gd.St.Bernard), où j'ai trouvé d'abord la carte du Valais de 1545, avec **Eusthon** / Eison... une source basic sur les siècles pour Eison / St.Martin

L'autre source est une petite brochure blanche A5, de 56 pages, 2018, privée, par Bernadette et Elisabeth pour les 70 ans de leur sœur Françoise Moix(-Pralong), rappelant le grand-papa, Joseph Vuissoz(-Quinodoz), constructeur, à la main, du bâtiment familial de 6 niveaux à Eison fini en 1932.

1. Quelques livres :

La maison d'Erbioz

115 p, 1984, brun, Editions La Matze, Guy Gessler, Sion.

Erbioz c'est quelques mazots toujours existants en haut des vignes, dans la combe, juste en-dessous de la route Bramois – St.-Martin.

Alphonsine Chevrier-Crettaz, de Bramois, a écrit sa biographie. Née en 1905, épouse de Maurice Chevrier, d'Eison habitant Bramois, elle a mis sur papier quelques souvenirs pour ses enfants et petits-enfants. Avec l'âge ses genoux lui font problème qu'elle maîtrise. En été elle est à Eison, son voisin Joseph lui aide. Elle termine p.97 par : *Seigneur donne-moi, Dans ta bergerie, Place auprès de toi par la foi, Donne à mes travaux, après cette vie, Dans les cieux si beaux, le repos (« La Bergère d'Isenau »)*.

Mon papa, Albert, de 1900, -et maman- qui connaissaient bien Alphonsine, de 1905, m'a dédié ce livre, à *Silvia et Jacques*, en 1986 !

J'ai connu Alphonsine à Eison, une personnalité.



Erbioz

Là, à Erbioz, vivaient ses grands-parents qui y tenaient une pinte, une halte sur le chemin de Nax/Mase/Suen.

Marie des Collines

par Jean-Michel QUINODOZ, enfant de La Sage, Dr. Psychanalyste, a écrit la biographie de sa tante -sœur de son père- Marie Quinodoz-Follonier, 174 p., Editions Slatkine, Genève, 2005

La Sage est très ancien, un balcon ensoleillé et habité à 1'660 m d'altitude. La région d'Evolène faisait commerce avec la Valpelline, Italie, en passant par Arolla/le Col de Collon à 3'000 m. d'altitude. p.17

Marie est née en 1914 (décédée en 1979, à 65 ans).

Elle a tenu le Café des Collines à La Sage, dès 1960. La route arrive, en 1960, depuis les Haudères à La Sage, et un premier autocar postal. Marie des Collines a été le témoin lucide du bouleversement qu'a été pour

Evolène le passage d'une économie agricole en circuit fermé du Haut Val d'Hérens vers une économie moderne, dans les années 1950.

p. 132 : il est raconté l'émigration des Quinodoz en Argentine, en 1875, Santa Fé et Entre Rios, où ils sont restés, du courrier de cette époque est en archive familiale.

Ce n'est qu'en 1860, à l'arrivée du chemin de fer à Sion qu'un chemin praticable à chars attelés a été créé de Sion, côté Vez, Euseigne, le pont de Praz-Jean -déjà construit en 1636-, puis rive droite jusqu'aux Haudères et Villa « Sur les Rocs ». Ce dernier bout est un parcours périlleux de précipices et torrents. A pied c'était 10 heures ! 30 kilomètres en vallée, p.19.

Je mentionne ces détails de cheminements, trouvés dans ce livre, pour bien situer que le chemin, avant 1860, passait par St. Martin, Eison-Volovron, donc par le haut pour Evolène, praticable ↔ quasiment toute l'année. Moins facile est le Chemin de Notre-Dame-de-la-Garde, aussi ancien, par en bas de ce versant ensoleillé. Le petit chemin du fond rive gauche de la Borgne, de Lana à Praz-Jean, à l'ombre, était souvent humide et verglacé. Il est encore maintenu.

Simple notes sur EVOLENE et son passé,

recueillies par Antoine Maistre, instituteur, édité en 1971, 214 p., chez W. Schoechli, Sierre, imprimeur. Ce livre se trouve encore en épicerie à Evolène (après l'église, vers l'hôtel-café-rest d'Evolène). Riche source pour l'histoire du Val d'Hérens, aussi Suen, St. Martin Eison, surtout p. 19 à 49.

Les maisons rurales du Valais

édité par la Société suisse des traditions populaires, Bâle,

www.volkskunde.ch ISBN 978-3-908 122-91-3, Viège 2011, Tome 3.1

2011, 638 p., 5 auteurs, Werner Bellwald, Denyse Raymond, Klaus Anderegg, Hildegard Loretan, Roland Flückiger-Seiler, Direction: Dr Benno Furrer, Bauernhausforschung, Zug.

Tome 3.2, 2011, 400 p. forges, foulons et fours à pain.

En français, traduit en allemand, et l'inverse. Richement illustré.

Ce gros et lourd ouvrage fait partie d'une série pour chaque canton : *Les maisons rurales de Suisse*, volume 15.1. et 15.2

St-Martin au XX^e siècle par Félix Pralong, enseignant, Editions à la Carte, Sierre, 2006, 281 p., Collection Histoire locale, bien illustré noir-blanc. Une fresque de l'économie et de la gestion communale de 1900 à 2005, avec la liste des présidents depuis 1848. p.193 : *Le Conseil Communal décide de doter la commune d'un bureau téléphonique.* p.194, 1928... *préparation de 30 poteaux pour la ligne téléphonique de Praz-Jean à Eison.*

St-Martin Val d'Hérens,

2006, brochure A5, format paysage, 40 p., de l'administration communale St. Martin, richement illustrée par Alain Bron, éditions www.lemeridien.ch à La Crettaz, avec un peu d'histoire de St.Martin.

Au dos une intéressante photo panoramique, vue depuis Les Masses, donnant un ensemble de la Commune de St. Martin, et le nom des sommets et lieux.

p. 38, une liste de quelques publications, dont *le Pain et Le vin/fromage*, par Noëlle Bugnon-Chevrier (fille d'Alphonsine Chevrier, salut Noëlle).

p. 39, un petit plan et listing, très utile, des routes et quelques sentiers, en couleurs, du Val d'Hérens, le situant entre le Val des Dix et le Val d'Anniviers.

Et une autre proposition de

sentiers, sur fond photo-satellite, allant du bas de la Commune de St. Martin jusqu'aux Becs de Bosson/Col du Pas de Lona, Eison.

- En page du milieu ***un magnifique panorama-photo***, avec le nom de tous les sommets, vue depuis la Cabane des Becs de Bosson construite en 1997, dont le Weisshorn (que ma maman Marguerite avait gravi étant jeune) – Dent Blanche – Mont Collon – même le Mont-Blanc qu'on devine.



Sortie des vaches au Tsalet



La pouponnière à la Tsermette, arrête menant au Sasseneire

A la découverte de la nature à St-Martin, Val d'Hérens, 2018, splendide brochure A5 récente, 50 pages, éditée par la Commune de St-Martin. Texte Raymond DELARZE, biologiste, Dr. en sciences, pour les fleurs, les insectes en différents lieux et altitudes de la commune. Photos de fleurs et insectes, sur ces sites, chemins, murets, géologie, par Louis Moix et autres. Ces sites d'observation bien indiqués de 1 à 20 sur une carte fond photo-satellite, allant d'Ossona à Eison, ont été balisés par des bornes en bois avec QR code, mais la technique montre ses faiblesses.

La zone des mayens à St-Martin – Eison, façonnée par l'homme, est un bien précieux. Elle séduit l'habitant, retient le visiteur. Ce livret de botanique scientifique locale est bien lisible, de qualité.

Tour pédestre du Val d'Hérens, ...titre au dos,

Randonnées/Wandern/Hiking, une brochure A5, 34 p, début 2018, éditée par Val d'Hérens-Tourisme (une instance dissoute fin 2018), fr/de/engl. avec 5 cartes topo et 37 sentiers avec les 37 graphiques de dénivellation.

Attention aux différentes orientations des cartes, par ex. de Volovron à Arolla, le Sud est en haut de la carte et pivoter la brochure pour lire la carte.

Sentier Nature Nax – Vernamiège – Mase - Saint-Martin,

A5, 80 p., 1998, édités par les Sociétés de développement de la rive droite de la Borgne, Nax – Vernamiège – Mase - Saint-Martin, chez Editions Pillet. Avec une intéressante liste bibliographique générale : Flore / forêts / histoire / géologie etc.

Les dessins noir-blanc sont faits par un collectif de 5 personnes : des sentiers, des fleurs dessinées avec leurs noms aussi en latin, des oiseaux, des traces d'ongulés p. 25, des crottes p. 67, un plan-carte p. 7, de Nax à Eison, à s'y promener par petits bouts.



Le sentier nature à Prarion

Informations Maya-Mt-Noble Grône / Loye – Nax – Vernamiège – Mase – Saint-Martin, une brochure A5, bien illustrée, 56 page et couverture, introduction en français/deutsch/english, cahier en français, édité par la destination Maya Mont-Noble, chez Office du Tourisme de Nax, sans date ! (une maladie de ces brochures) . Avec liste des logements, cafés, hôtels et cabanes, et de nombreux sites internet et adresses utiles d'épiceries, banques, bureau postaux (y'a, ou y'a pas), médecins(...) dentistes (à Grône !), pharmacie... cherche.

Plan des pistes sur Nax p. 22, et p. 57 des sentiers depuis Nax ou Vercorin (Anniviers) jusqu'à Eison et Grimentz (télécabine pour Bendola – Pas de Lona).

Dans ces Informations Maya-Mt-Noble, Pour Eison, la chapelle d'Eison y est attestée déjà en 1671. Cette chapelle, qui était bâtie sur le roc, datait donc d'avant 1671, de quand ? Début XVIIe à en voir l'autel, joli. Elle a été reconstruite neuve quelques mètres plus loin en 1960 avec l'école en soubassement. L'autel dédié à St. Georges et St. Théodule est celui du début XVIIe s., se voit depuis la porte, une minute de pause.

Pour St. Martin l'église, son origine remonte à avant le XIIIe, attestée au XIIIe.

A Liez la chapelle a été construite entre 1687 et 1737, rénovée en 1920 et 2018.

Pour Suen, la brochure mentionne une seigneurie depuis 1052 à Suen. Cela fait bien 950 ans.

La chapelle de Suen est vers 1691 / 1704.

Ossona 10 ans de réhabilitation. Un joli livret A5, 42 pages, édité en 2018 par la Commune de St Martin, avec préface par Christophe Darbellay, Conseiller d'Etat (p. 5). Le site d'Ossona remonte à 6'000 ans, (p. 9) est-ce une halte sur un chemin menant ↔ au Sud des Alpes ? Vers 2008 une route agricole, avec départ à l'entrée de Suen, a été construite sur 5 kilomètres, mais d'une manière un peu malheureuse, raide, peu pratique en hiver, dès qu'il y a du verglas. Le livret mentionne, p. 21, de laisser son véhicule après 2 km, au parking du Muzet, continuer à pied ! (3 km). Ossona a été habité jusqu'en 1960, puis abandonné. Rénové dès 2004 par l'effort de la Commune, l'aide de l'Etat du Valais et de la Confédération. Photos par Alain Bron, Raymond Delarze, Saint-Martin Tourisme et autres. Ossona signifie : seigle (ossa en latin) et fertile (ona). Altitude à 950 m.



Ossona



L'ancienne chapelle d'Eison ,fresque de G.Burkhard sur une maison

2. Brochures sur St Martin / Val d'Hérens :

Ossona site agritouristique, un dépliant A5, 8 pages, avec un flyer plan d'accès, routes de ce secteur et sentiers, dont le sentier avec la passerelle du pont suspendu Ossona – La Luette. www.ossona.ch

Les sanctuaires... dont Eison, Une brochure de 75 p. A5, pour St Martin Suen, / Liez / La Luette p. 48 à 72, photo a.chapelle d'Eison p. 68, SHAS Société d'Histoire de l'Art en Suisse, 1997, No 617-619.

été / Sommer / Summer 2018 Val d'Hérens activités /Aktivitäten /activities Evolène /Hérémente /Nax /Saint-Martin /Thyon une brochure saisonnière A5, 66 pages, riche en propositions pour les touristes, allant de la pêche à la pétanque, en passant par la Piscine /Schwimmbad /Pool, des sites d'escalade /Klettergebiete, et des balades à cheval /Pferdereiten in freier Natur, dont la ferme équestre ranch des Maragnènes, entre Sion et Vex, www.ranch.ch, et Mountain Biking www.saint-martin-tourisme.ch

Tour pédestre à la découverte du Val d'Hérens 2,3 ou 6 jours, en 5 étapes bien illustrées, graphiques, photos, par Val d'Hérens Tourisme, A5, env. 2015

Saint-Martin nature authenticité traditions, un flyer A5, 4 pages, La Maya en été, en hiver, par www.saint-martin-tourisme.ch



Au petit matin, les cavaliers partis des Nejos ; au fond l'Oldenhorn

Le poliste est une guêpe sociale, là en stand-by pour atterrir ! La guêpe *Polistes gallicus*, est utile. Alimentation pour ses larves : des chenilles, moucheron. L'alimentation de l'adulte est du nectar ! peu dangereuse, non-agressive, svp pas de gestes brusques, petits nids en murets ensoleillés (garder une distance 1-2 m.)



Nacré Prophyrin (*Boloria titania*) se régale du nectar de la tagète



Moro-Sphinx, très rapide, longue trompe pour fleurs au nectar profond

3. Trois petits cahiers A5 en long :

Ossona : un plaisir durable, que des photos, A.Bron, 32 pages, vers 2017, voir www.ossona.info, un bisse pourvoit en eau potable qui est turbinée pour de l'électricité, photo de la turbine.

Alpage d'Eison, l'A Vieille 1950 – 2016, que des photos, A.Bron, 32 pages, voir www.a-vieille.info, p. 21 Roger Vuissoz sert la raclette, attentif, le geste exact. Buvette de L'A Vieille inaugurée en 2015, avec une messe à la chapelle reconstruite en 2004, les chottes rénovées.

Musée de la mine Praz-Jean, 32 pages, photos Alain Bron www.lemeridien.ch (2017), excellent.

Les mines, à 1'340 m, dans la pente, sous Vendes, sont fermées. Elles ont été exploitées sporadiquement pour le minerai de plomb -composé de galène et zinc- de 1850 à 1925, sur plusieurs sites. Puis Les Mines de Comtesse SA entre 1939 et 1943. Accès dangereux. p. 16 et 17, Coupes suivant l'affleurement des filons, et Plan des galeries de la Mine de Comtesse S.A., Praz-Jean, échelle 1/1000^{ème}. Ces 2 plans signés RM, déc 1943, sont une reproduction d'archives. RM = Roland Moix



Il reste la petite station de départ, rénovée où est le musée, à Praz-Jean Est, entre la route postale et la Borgne. Pour visiter le petit musée sur rendez-vous se renseigner à l'Office du Tourisme de St. Martin (pas les mines, fermées). Depuis Eison on voit, sur le versant d'en face, des vestiges de bâtiments de la mine, petits, accrochés dans la pente.

4. Six cartes topographiques :

Val d'Hérens, carte topographique au 1 :25'000^{ème} une grande carte pédestre Swisstopo, par Valrando, édition-mpa by orell füssli, 2010, fr/de/engl, avec des chemins proposés, en rouge et en vert. Une bonne carte recto-verso, bien pliée pour mettre en poche. Elle va de Sion au Nord, jusqu'au Mont Collon au Sud, Col de Collon, avec début du sentier côté Italie pour la Valpelline/Prarreyer. Prix 30.- sfr. www.valdherens.ch

Val d'Hérens 2017/2018, un petit dépliant, F/D/E, Carte touristique hiver, visites et loisirs, éditée par www.valdherens.ch. Dessinée sympa la carte est orientée du Nord, Sion, vers le Sud, Saint-Martin / Arolla. Au verso listing des idées.

Erlebniskarte 2018, www.wallisguide.ch, et www.rro.ch Wallis lustig gezeichnet, Erlebnistipps auf deutsch, recto Oberwallis, verso Unterwallis, avec St-Martin Val d'Hérens et quelques tips, rien d'extraordinaire. Un dépliant 8.5x12 cm, épais, 2018, carte générale du Valais dessinée couleur,

La carte Valais, dépliant plus général, du Léman au Col de la Furka, édité par Valais Promotion (date ? 2018 ?). Dessinée, maniable, elle donne un bon aperçu global, avec les routes, dont St. Martin Eison, 170 suggestions de découvertes. Idem en anglais **Holiday Map Valais** www.valais.ch

Sentiers pédestres un A3 plié en deux, au recto les sentiers sur fond photo satellite, numérotés 1 à 22, un sentier versant Artsinol/Vendes, au verso photos du Sentier Zermatten et sommets en panoramique par Alain Bron, édité par la Commune et la Société de Développement de St Martin, (2006 ?)

Pour la **carte du Valais de l'an 1545** voir sous Médiathèque et p. 12 du cahier.



5. Trois feuillets de randonnées:

Bisse de Saint-Martin, petite carte Swisstopo, A5, format paysage, orientée Nord, avec le sentier du bisse de Saint-Martin, promenade tranquille de 2 heures, (2018), en haut de St Martin, vers la lisière de la forêt.

Randonnées pédestres, feuillet A5 carte dessinée avec sentiers proposés, **de Nax à Eison / Pas de Lona**, avec la durée et la dénivellation de la promenade, par l'OT de St-Martin.

Randonnée hivernale, feuillet recto-verso, A6, hiver 2018-2019, une petite carte à mettre dans la poche, par Saint-Martin Tourisme www.stmt.ch ce site vous propose le Maya Nivo Trail, facile, depuis Grange-Neuve sur Suen, avec le Nivo Test à charger sur app, gratis.
Au recto quelques propositions de parcours raquettes entre Suen / St. Martin / Trogne - ancien chemin pour Eison.
Au verso description 100% soleil, luger à Grange-Neuve sur Suen.
Un truc : des crampons de marche à fixer facile sous les chaussures (chez Rossier Sport), pour évoluer sur un chemin enneigé. Et un copieux « Tsarfion », sur commande, à Eison.

6. Divers, horaire car postal, calendrier mensuel :

L'horaire du CarPostal 2019 www.carpostal.ch/valais pour Eison, terminus La Crettaz, ligne 12.386 Par Internet et aussi sur papier (un petit pliant agrafé, dans le bus), avec la liste des arrêts, et horaire, départ de Sion, en semaine, le samedi, le dimanche.

Même la nuit, les samedi soirs, pour 3.--, arrive à 03 heure 05 à Eison -sur demande dans le bus- (venant de Sion dép. 01h.35, le bus de nuit passe par Vex, Hérérence, Evolène – Les Haudères, et St. Martin).

Calendrier mensuel par Albert LAISSUE, 2345 Les Breuleux JU, vacancier à Eison, sans titre ni lieu, seulement l'année, 12 photos d'Eison, calendrier du mois en bas de la page, le tout est grand 40x30.5 cm., fond noir/gris, années env. 2004 – 2019, édition privée de grande qualité, voir chez Françoise et Gaby Moix, Café-pension du Pas-de-Lona à Eison, Design by Fotomedia AG à Jegenstorf BE.

7. Archives de l'Etat AEV et Médiathèque Valais :

Aux **Archives de l'Etat du Valais à Sion**, rue de Lausanne 45, monter à l'étage, au desk AEV.

Leur site scopequery.vs.ch/suchinfo.aspx mettre Eison en recherche, vous y trouverez 55 doc. d'archives où Eison est mentionné au cours des siècles.

Le plus ancien doc. est de 1276 concernant une terre à Eison propriété du Mont Joux (Grand-Saint-Bernard). La plupart des documents jusqu'au XIXe sont en latin mais résumés en français dans le site, à commander et consultables en Salle aux Archives de l'Etat à Sion.

A la **Médiathèque du Valais** à Sion, à Martigny, vous trouvez Les maison rurales du Valais, 3.1 et 3.2 et dans leur catalogue RERO la carte du Valais de 1545. Le lien est : doc.rero.ch/record/28299?ln=fr



Le Sasseneire se reflète dans le lac de Lona, on distingue encore vers 1960 le reste du glacier

8. Quelques sites et liens internet :

Dans https://fr.wikipedia.org/wiki/Histoire_du_Valais j'ai trouvé une Histoire du Valais résumée, 23 p. A4, avec notes et références.

Pour Suen-St Martin-Eison, je me suis intéressé à savoir qui étaient ces seigneurs « de la Tour », venus de la région de Grenoble, au XIIe s., tout puissants au Valais pendant 250 ans, jusqu'en 1375, fin de leur règne. Ils étaient seigneurs aussi du Val d'Hérens (avec les seigneurs d'Ayent), et jusqu'en Oberland Bernois, par le Lötschental, et le col du Grimsel, même jusqu'à Bex et Grandson (par mariage). Ils se sont appelés les « von Turn ». Ils habitaient d'abord à la Majorie de Sion puis leur petit château-fort de Niedergesteln, près de Raron, entre Sierre et Visp. J'ai cliqué www.niedergesteln.ch/geschichte-portrait/dievonturn.php utile.

Pour Eison -mais pas en Internet-, à propos des de la Tour/von Turn, nous avons mention d'un document de 1224 -voir page 4 de ce cahier- pour une rente qu'avait Marie d'Evian veuve d'Aymon I. de Bex sur l'Alpage d'Eison.

Qui est cet Aymon I ? Aymon I. était fils de Guillaume I. de la Tour/von Turn. Il était aussi, entre autres, seigneur d'Hérens. Aymon I. (Aymo 1. en allemand) de la Tour/von Turn avait été fait chevalier par l'empereur (*von Kaiser Heinrich IV. in den Ritterstand erhoben*).

Question logique, en rapport avec cette mention de 1224 :

Les de la Tour avaient-ils, au XIIe-XIIIe s., un pied-à-terre, un habitat à Eison, vers... la Tour ? Eison village à la fin des pâtures, avant les sombres forêts du Sasseoire ?

www.lemeridien.ch

Alain BRON son atelier photo à La Crettaz un site riche en photos des alpages et villages de la Commune de Saint-Martin propositions de promenades, cliquez sur plusieurs sujets illustrés top. Vous verrez qu'il y a des appartements de vacance à louer.

www.lesamisdeison.ch

Association Les Amis d'Eison, à Eison
Jolie vidéo des 4 saisons panorama d'Eison

map.geo.admin.ch

Pour voir la carte au 1:25'000^{ème} cliquer sur cartes de la Suisse, s'ouvre carte routière, zoomer sur le Valais, région de Sion, zoomer dessus, ça passe de « 50 km » à 10 km, puis à 100 m. vous avez alors des lieux-dits pour Eison. Amusez-vous ensuite à cliquer sur « dans le temps, par ex. 1860 » et vous aurez la carte de 1860 avec Eison / La Crettaz, le chemin pour Evolène.

www.herens.info/eison ouvre sur un listing, choisissez/cliquez

- Ancienne chapelle d'Eison, photos, elle était jolie !

- Panorama Eison et La Crettaz, plusieurs photos été/hiver
- Pension-café du Pas de Lona à Eison, cliquez, s'ouvre le joli site internet de la Pension gérée en 3^{ème} génération, très bien illustré, la recette en vidéo du Tsarfion. Fouinez sur ce beau site internet dynamique, ou de passer par www.pas-de-lona.com pour ouvrir il faut évent. cliquer sous la photo sur « Site Internet ».

www.pas-de-lona.com pour la Pension-café à Eison.

www.saint-martin.ch site internet de l'Administration communale de Saint-Martin, Valais, très bien fait, simple, utile.

Sur accueil il y a un volet/une icône Tourisme, cliquez sur ce lien vous avez l'Office du Tourisme St.Martin, les heures d'ouverture sont tout en bas de l'écran en rouge, à cliquer.

Sur **www.stmt.ch** vous atteignez aussi l'Office du Tourisme de St Martin Val d'Hérens.

Divers sites

Recherchez, zoomez, trouvez des chemins et photos pour Eison :

Eison Valais, Pension Pas-de-Lona, ou Padelona en un mot, etc. VTT, Mountainbiking, Clubs alpins, Col du Pas-de-Lona, Cabane des Becs de Bosson, Grimetz.

Aussi par mots-clés sur Google-map, même www.mapcarta.com donc mondial, mettez Eison Valais, vous verrez les arrêts des bus ! Idem avec openstreetmap.com

Pour clore ajoutons **www.collontrek.com**, trek alpin en septembre 2019, depuis la Valpelline/Val d'Aoste à Arolla/Val d'Hérens par le Col de Collon à 3'087 m. d'altitude. Des sentiers par ce col de Collon étaient praticables pendant des siècles été/hiver, puis avance des glaciers, dès le XVIIIe seulement en été.

Pour accéder au Traité de 1369, copie numérique de l'original, cliquez sur le site www.collontrek.com, en italien et en français, puis Territoire puis Aperçu historique puis sous Histoire pour télécharger l'annexe, ouvrir, pas besoin d'enregistrer tout de suite, regarder d'abord, zoomer plus petit puis plus grand sur **le traité de 1369**, texte traduit (en 2011), un joli parchemin « pour se rendre mutuellement service et secours », conservé aux Archives d'Evolène. Le Col de Collon un ancien passage Nord ↔ Sud commercial, transit de bétail, gens en armes (dès 1000-1200 jusqu'en 1860) entre le Val d'Hérens/Sion ↔ la Valpelline/Aoste.

Arc-en-ciel double

L'arc-en-ciel est le signe de l'alliance entre Dieu le Père, Créateur, et les hommes et toute créature vivante qui est avec eux, oiseaux, bétail, animaux des champs.

C'est Eison et ses mayens, alpages et forêts.

Dans la Genèse, à la sortie de l'arche, après le déluge, Dieu dit à Noé et à ses trois fils qu'il n'y aura plus de déluge pour détruire la terre :

*L'arc-en-ciel étant dans les nuages,
je le regarderai et me rappellerai le pacte perpétuel de Dieu
avec toutes les créatures vivantes qui sont sur la terre.*

Dieu dit à Noé :

*C'est là le signe de l'alliance que j'ai établie
entre moi et toutes créatures de la terre.*

Genèse, chapitre 9, verset 16 et 17

(dans La Bible du Rabbinate français, Zadoc Kahn, Paris, 1956)

Que le Seigneur bénisse et garde Eison, La Crettaz, ses mayens, ses cheminements, ses habitants, ses animaux, au nom de Jésus-Christ Sauveur, Fils de Dieu, crucifié, ressuscité, qui reviendra.

JB, diacre de l'hôtellerie, retraité, Dipl. Ecole hôtelière de Lausanne 62-64,
route des Agites 6, 1860 Aigle

Photo, 1959 (par Francine H.) la croix au Tsalé d'Eison, la croix signe d'alliance, de pardon.

Au fond : les Aiguilles rouges d'Arolla, la Vouasson, Artsinol

Couverture au dos :

un double arc-en-ciel sur La Crettaz, en direction des mayens, du Sasseneire.

